



www.pologne.travel



POLISH
TOURIST
ORGANISATION

Les Parcs nationaux de Pologne

Organisation Polonaise de Tourisme
ul. Chałubińskiego 8, 00-613 Warszawa
tél. +48-22 536 70 70
fax +48-22 536 70 04
e-mail: pot@pot.gov.pl, www.pot.gov.pl



Move Your Imagination



■ www.pologne.travel



La Pologne est l'un des rares pays d'Europe possédant une telle diversité des sites, des étendues conservées à l'état quasi naturel, de même qu'un riche monde végétal et animal. Les régions de Pologne présentant le plus grand intérêt quant à leurs valeurs naturelles sont protégées dans les limites de 23 parcs nationaux dont la superficie totale s'élève à quelque 300 000 ha, soit juste 1 % du territoire de notre pays. Huit parcs, en l'occurrence ceux du mont Babia Góra, de Białowieża, des Bieszczady, de Kampinos, des Karkonosze, de Polésie, de Slovinie et des Tatras, sont classés par l'Unesco parmi les Réserves mondiales de la Biosphère, celui de Białowieża grossit en plus la Liste du Patrimoine mondial culturel et naturel de cette organisation. Les amis de la nature trouveront dans les parcs nationaux des étendues marécageuses uniques, de vastes complexes de forêts primitives, mais aussi des dunes mouvantes sur la côte baltique. Ils peuvent également y voir des bisons, les plus grands animaux d'Europe. Les parcs nationaux attirent également les amoureux des oiseaux : on rencontre en Pologne environ 80 % des espèces vivant en Europe. Les parcs sont striés d'itinéraires touristiques et de sentiers didactiques. Leurs muséums d'Histoire naturelle disposent de collections intéressantes. Diverses formes de tourisme écologique peuvent être pratiquées dans les parcs nationaux grâce aux services d'agences de voyages spécialisées et d'accompagnateurs compétents.

À l'occasion de vos visites dans les parcs nationaux polonais, cela vaut la peine de faire un détour pour voir d'autres curiosités touristiques, pas forcément à caractère naturel, qui se trouvent dans le voisinage de presque chaque parc. Des exemples en sont le Parc national de Kampinos, qui s'étend aux abords de Varsovie, la capitale de notre pays, et celui d'Ojców, situé à proximité de la ville d'art de Cracovie.

Nous vous souhaitons la bienvenue dans notre pays et vous invitons à partir à la découverte des trésors de la nature polonaise et d'autres attractions touristiques.

Organisation Polonaise de Tourisme



Le Parc national du Babia Góra englobe le point culminant des Beskides de Żywiec (Beskid Żywiecki) : le mont Babia Góra (1 725 m). Il comporte des massifs forestiers au caractère primaire, aussi ses valeurs naturelles ont-elles été prises en considération lors de son inscription sur la liste des Réserves mondiales de la Biosphère de l'Unesco (MaB). L'étage de végétation inférieur est couvert de bois mélangés de hêtres, sapins et épicéas, alors que plus haut dominant l'épicéa et le pin montagnard. Encore plus haut s'étend la zone de végétation alpestre alternant avec des éboulis de roches et des rochers imposants. Le point culminant du parc est le mont Diablak. Dans les bois vivent, entre autres, l'ours, le cerf, le loup et le lynx, mais aussi le grand tétras, gallinacé devenu rare en Pologne.

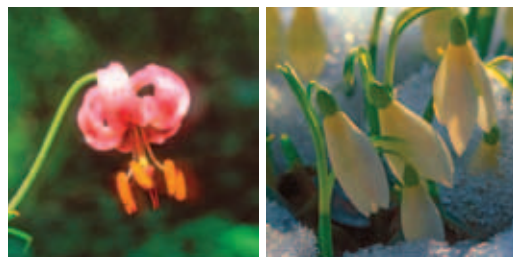


Attractions touristiques des environs

Sucha Beskidzka
Château de style Renaissance avec une cour intérieure bordée d'une magnifique galerie à arcades. Vieille auberge en bois.
www.sucha-beskidzka.pl

Zawoja
Gros village, centre réputé de sports d'hiver. Musée du Parc national du mont Babia Góra, qui présente la nature du parc et la culture des montagnards de cette région.
www.zawoja.pl

Zubrzyca Górna
Parc ethnographique de l'Orawa, qui rassemble des spécimens de maisons anciennes en bois des Oraviens, population autochtone de cette région.
www.orawa.eu



Le Parc national de Białowieża est l'un des plus vieux parcs nationaux et réserves naturelles d'Europe (créé en 1932). Il occupe la partie centrale de la forêt de Białowieża (Puszcza Białowieska) et est mondialement connu pour le caractère primitif de ses complexes forestiers et pour ses bisons d'Europe. Le troupeau de ces plus imposants mammifères vivant en liberté en Europe compte actuellement plus de 300 spécimens. Le parc englobe des espaces boisés aux essences mélangées, caractérisés par la diversité de la couverture végétale conservée à l'état naturel. De nombreuses espèces d'arbres atteignent des dimensions rarement enregistrées autre part en Europe. La faune du parc est d'une richesse sans pareille. La grande diversité de la végétation crée d'excellentes conditions pour l'accroissement de la population des mammifères tels que le bison d'Europe, le cerf, le loup, le lynx, le castor, mais aussi des oiseaux. On y dénombre en effet plus de 120 espèces à plumes. La partie la plus précieuse du parc est strictement protégée. La visite n'en est autorisée qu'en compagnie d'un guide. À ne pas manquer non plus le magnifique itinéraire des Chênes royaux. L'Unesco a classé le Parc national de Białowieża parmi les Réserves mondiales de la Biosphère (MaB) et l'a inscrit en tant qu'unique site naturel de Pologne sur la Liste du Patrimoine mondial culturel et naturel.



Ce qu'il faut voir

Białowieża
Vieux village blotti au fin fond de la forêt. Église orthodoxe avec une iconostase unique en porcelaine de Chine. Parc à l'anglaise du palais du XIX^e siècle.
www.bialowieza.net.pl

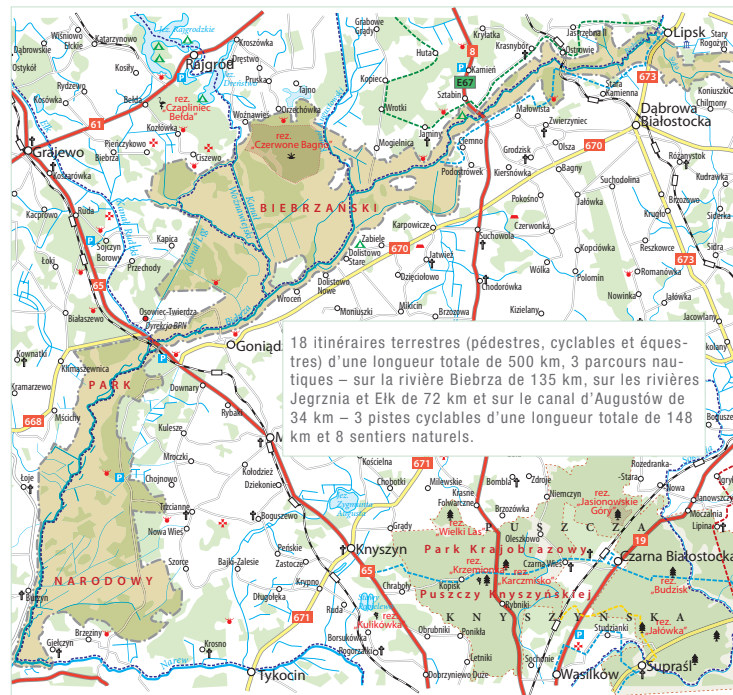
Hajnówka
Église orthodoxe contemporaine à l'architecture originale, abritant de splendides peintures murales. Festival international Journées de Musique sacrée orthodoxe de Hajnówka. Intéressante excursion en train touristique à voie étroite à travers la forêt de Hajnówka à Topilo.
www.hajnówka.pl
www.festival.cerkiew.pl

Zwierzyniec
Réserve de démonstration de bisons et d'autres animaux vivant dans la forêt.
- tél. +(48-85) 681 23 98





Le Parc national de la Biebrza – le plus grand de Pologne – sauvegarde l'une des plus grandes étendues d'Europe de tourbières de vallée à l'état naturel. La superficie de ces tourbières dans le bassin de la Biebrza est de 59 223 ha. Le parc national est réputé pour ses merveilleux sites marécageux ainsi que pour la richesse de sa faune et de sa flore. Les marais de la Biebrza (Bagna Biebrzańskie) constituent l'habitat de nombreuses espèces d'oiseaux aquatiques et de proie devenues rares en Europe (environ 235 espèces, dont 157 nidifient en ces lieux). Au printemps, lorsque la Biebrza en crue quitte son lit et se répand sur plusieurs kilomètres, des milliers d'oiseaux migrateurs s'y rassemblent. La vallée de la Biebrza est la plus grande station de l'élan en Pologne, et il n'est pas rare d'y rencontrer également, entre autres, le loup, le castor et la loutre. Le Parc national de la Biebrza est un endroit qui se prête à merveille à la chasse aux images et aux bruits de la nature à l'aide d'une caméra et d'un microphone. Le parc est assujéti aux dispositions de la convention internationale de Ramsar.



Ce qu'il faut voir

Tykocin

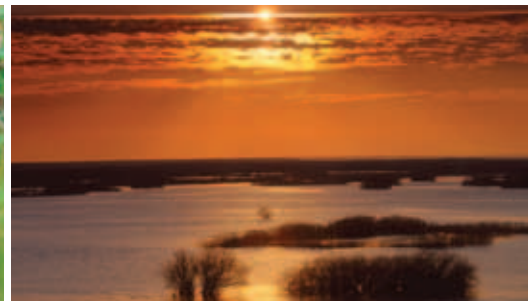
Ville ayant conservé son ordonnance urbanistique ancienne, comprenant entre autres de vieilles maisons, des églises et la synagogue baroque datée de 1642.
www.tykocin.hg.pl

Kiermsy

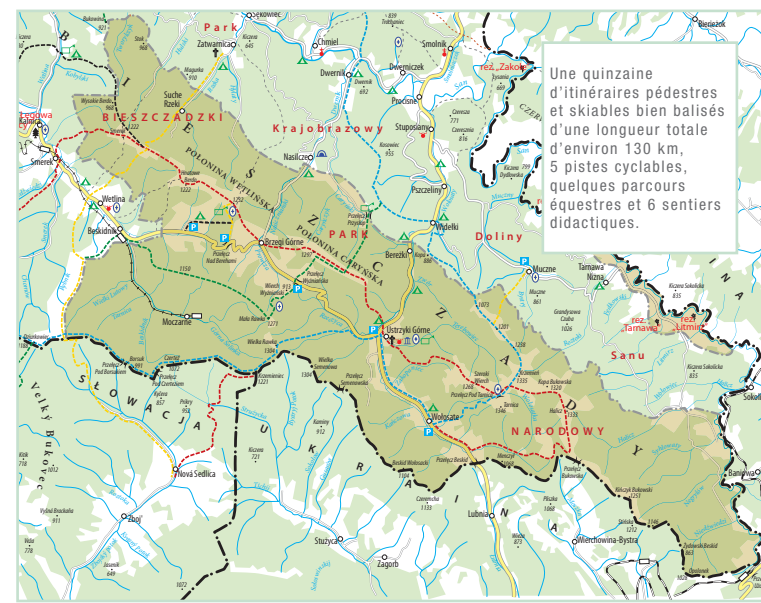
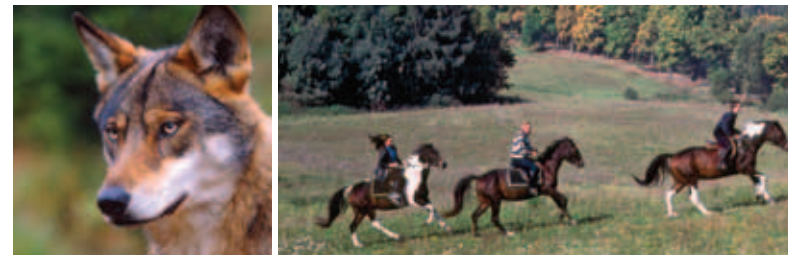
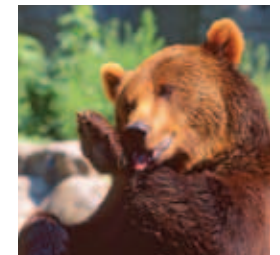
Village situé aux environs de Tykocin où l'on a reconstitué fidèlement, dans le style vieille Pologne, le manoir des Prés, l'auberge « Rzym », les maisons communes des domestiques du manoir et le castel d'Ambre.
www.dworek.com.pl

Oswiec-Twierdza

Forteresse russe du XIX^e siècle.
<http://twierdza.goniadz.org.pl>



Le Parc national des Bieszczady ne couvre que la partie la plus élevée du massif supérieur des Bieszczady occidentales qui culminent au mont Tarnica (1 346 m). Les sommets arrondis herbeux sont caractéristiques du parc. Le monde végétal y est représenté par un grand nombre d'espèces rares de plantes propres aux Carpates orientales. La plus grande partie de la surface du parc est couverte de forêts, notamment de hêtres avec des appoints d'érables sycomores et d'épicéas. Y vivent entre autres : le cerf, le bison d'Europe, le lynx, le chat sauvage, le loup, l'ours et environ 150 espèces d'oiseaux dont l'aigle. Le parc avec les terrains environnants fait partie de la Réserve internationale de la Biosphère « Carpates orientales » (Mab), instaurée à l'endroit où se rejoignent les frontières de la Pologne, de la Slovaquie et de l'Ukraine.



Attractions touristiques

Czarna, Hoszów, Równia, Smolnik

Vieilles églises orthodoxes en bois.
www.cit.ustrzyki-dolne.pl

Lac Solińskie

Lac de retenue créé par suite de la construction d'un barrage sur le San. Nombreux centres de vacances, possibilité de pratiquer les sports nautiques. – www.esolina.pl

Ustrzyki Dolne

Muséum d'Histoire naturelle du Parc national des Bieszczady.
www.bdpn.pl, tél. +(48-13) 461 10 91

Petit train touristique des Bieszczady

Le train dessert la ligne allant de Wola Michowa à Przyskup. Les touristes peuvent admirer les plus beaux sites des Bieszczady.
<http://www.bieszczady.net.pl/kolejka.php>





Ce qu'il faut voir

Chojnice

Les monuments historiques de grand intérêt se trouvent dans la Vieille Ville : église paroissiale gothique, ensemble conventuel avec une église de style baroque, hôtel de ville et remparts flanqués de tours de guet. www.chojnice.pl

Fojutowo

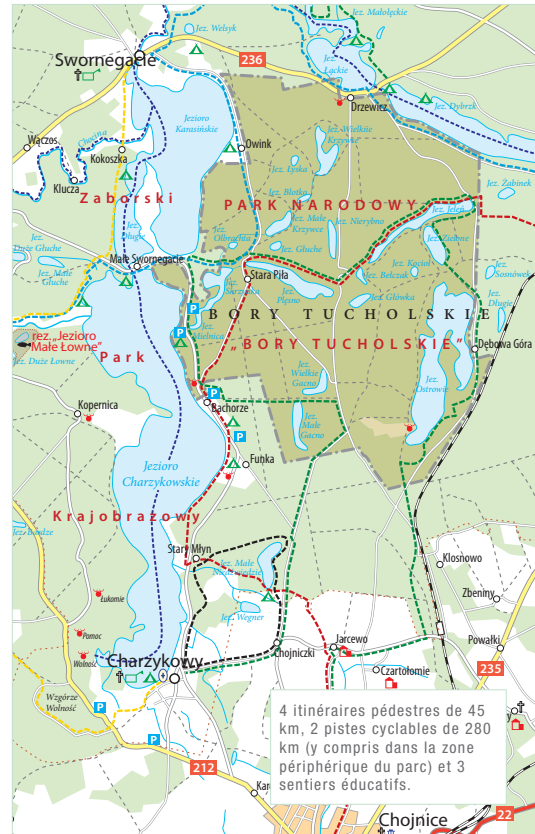
On peut y admirer un magnifique aqueduc du XIX^e siècle, d'une longueur de 75 m, grâce auquel deux voies navigables se croisent, à savoir la petite rivière Czarska Struga et le canal de la Brda. www.tuchpark.tuchola.pl

Lac Charzykowski

Grand lac où l'on pratique les sports nautiques. Nombreuses haltes nautiques et baignades. www.charzykowy.pl

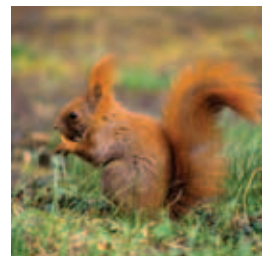
Odry

Réserve archéologique « Cercles mégalithiques » : dans la proche forêt, on trouve plusieurs cercles mégalithiques formés de blocs erratiques datés du néolithique. Zofia Breske – tél. +(48-52) 398 61 30



4 itinéraires pédestres de 45 km, 2 pistes cyclables de 280 km (y compris dans la zone périphérique du parc) et 3 sentiers éducatifs.

Le Parc national de la forêt de Tuchola ne protège qu'une petite partie, mais la plus intéressante, de cette immense forêt (Bory Tucholskie), qui s'étend dans une large plaine d'alluvion. Ce territoire est couvert principalement de pinèdes partagées par les vallées de cours d'eau et de profonds lacs glaciaires. Dans les innombrables tourbières et aux abords de certains petits lacs blottis dans la forêt croissent des plantes palustres rares (vestiges de la période postglaciaire). Parmi la faune, il convient de citer les truites qui pullulent dans les eaux extrêmement pures des rivières, de multiples espèces d'oiseaux aquatiques et rapaces, mais aussi les castors et les élans. Le grand tétras est le symbole du parc. Une attraction de taille pour les passionnés de la voile est la navigation sur le lac Charzykowski attenant au parc.



À ne pas manquer

Drawa

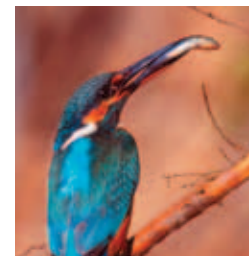
Rivière traversant le parc national. Descentes intéressantes en canoës-kayaks. www.kajaki.com.pl

Drawno

Ruines du château des Wedel. Gîte d'étape nautique, point de départ des descentes en canoës-kayaks de la Drawa. www.drawno.pl

Tuczno

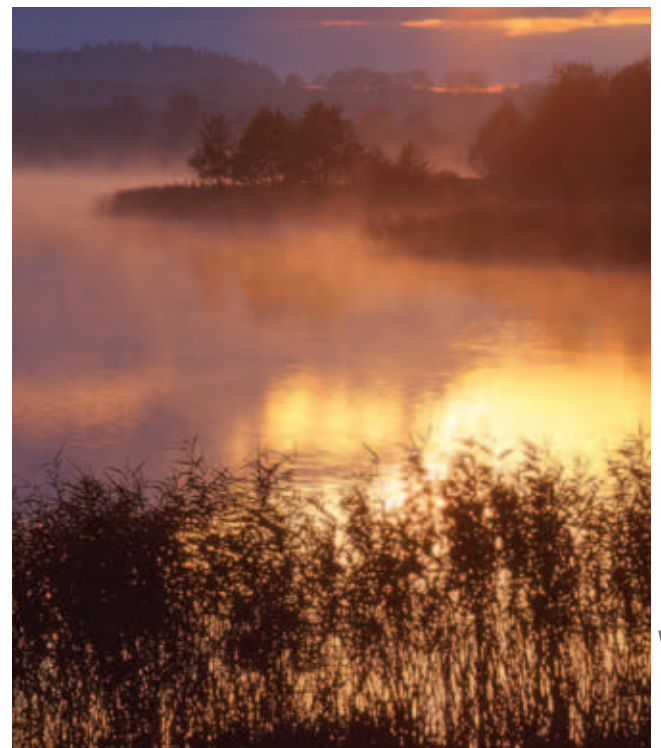
Château de style Renaissance des Wedel. www.zamek-tuczno.pl



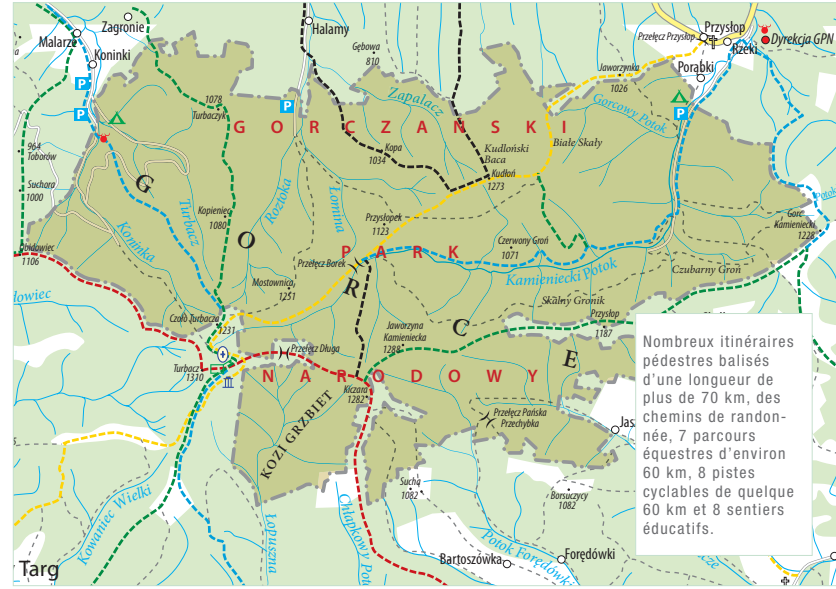
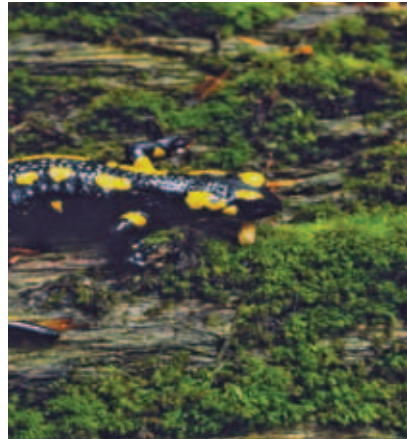
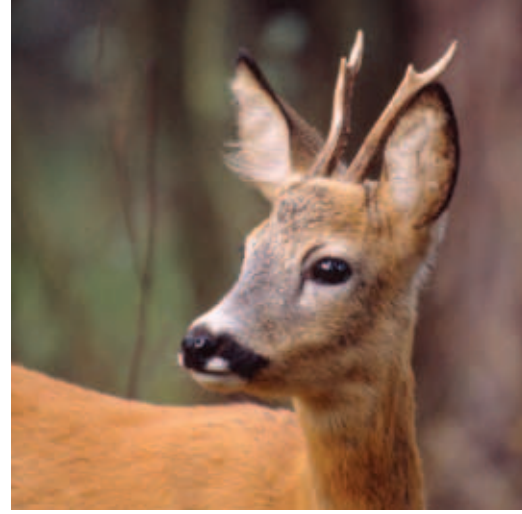
Le Parc national de Drawno, situé dans la forêt de la Drawa (Puszcza Drawska), couvre une partie de la vallée de la Drawa – l'une des plus belles rivières de la Poméranie polonaise –, de son affluent la Płociczna et 30 lacs. Il présente un paysage typiquement postglaciaire. Les complexes forestiers, qui occupent quelque 80 % de la surface du parc, se composent principalement des pinèdes, mais on y trouve aussi des forêts mélangées avec des appoints de chênes, de hêtres et d'aunes. Les tourbières hautes du bassin de la Płociczna, de nombreuses espèces de plantes rares des marais et des plantes reliques postglaciaires sont significatives de ce parc. Les eaux pures des cours d'eau du parc abondent en multiples espèces de poissons. Il ne faut pas oublier de mentionner d'autres représentants du monde animal, tels que le castor et la loutre parmi les mammifères, ainsi que l'aigle pêcheur et le pygargue à queue blanche parmi les oiseaux de proie.



5 itinéraires touristiques pédestres d'une longueur totale d'environ 80 km (accessibles également aux cyclistes), un parcours équestre, 5 sentiers éducatifs et un parcours navigable pour canoës-kayaks de 40 km sur la rivière Drawa.



Le Parc national des Gorce protège la partie centrale de la chaîne des Gorce, dans les Beskides occidentales (Beskidy Zachodnie), à l'exception du mont Turbacz qui y culmine. C'est un parc forestier d'altitude, caractérisé par une disposition en étages de la végétation. L'étage inférieur comporte des bois de hêtres des Carpates et de sapins, l'étage supérieur des forêts d'épicéas. Des plantes d'altitude et endémiques parsèment les clairières. Le monde animal du parc, c'est avant tout la faune forestière, à savoir le cerf, le chevreuil, le sanglier, le lynx, le chat sauvage et le loup. Il faut également attirer l'attention sur le grand tétras et la salamandre tachetée.



Attractions touristiques

Dębno Podhalańskie

Petite église en bois de mélèze, dont l'intérieur est ornée de belles peintures murales polychromes, inscrite sur la Liste du Patrimoine mondial culturel et naturel de l'Unesco.
Tel. +4818 444 24 22
www.liga-unesco.pl

Rabka Zdrój

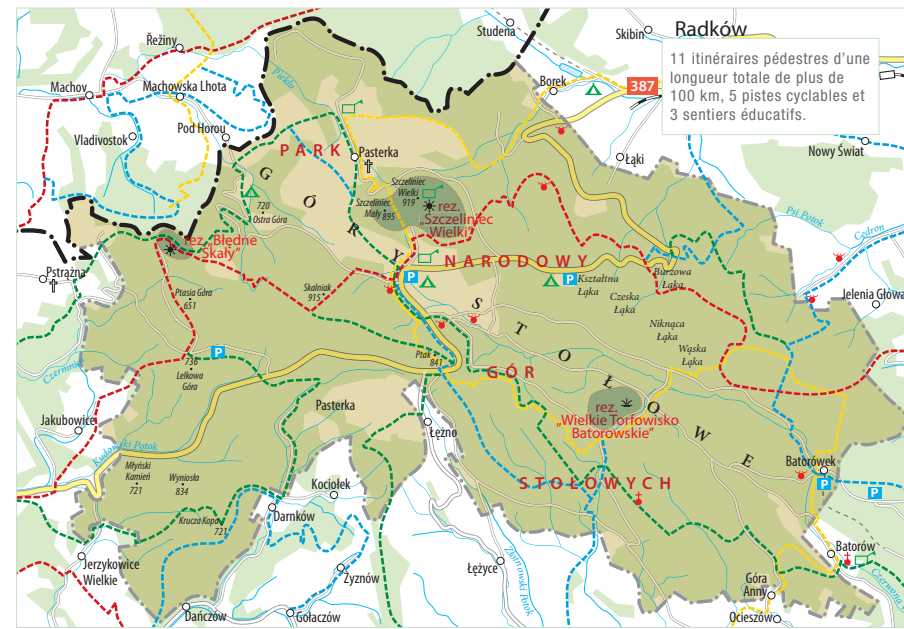
Station thermale, musée W. Orkan aménagé dans une église historique du XVII^e siècle.
www.rabka-zdroj.com.pl

Łopuszna

Manoir des Tetmajer, église en bois du XVI^e siècle.
Manoir – tél. +(48-18) 265 39 19
www.lopuszna.nrs.pl

Chabówka

Musée du Matériel ferroviaire aménagé dans un dépôt de locomotives à vapeur du XIX^e siècle.
www.parowozy.pl/skansen/



À ne pas manquer

Kudowa Zdrój

Station thermale. À Czerwna, village des environs, la chapelle aux Crânes.
www.kudowa.pl

Wambierzyce

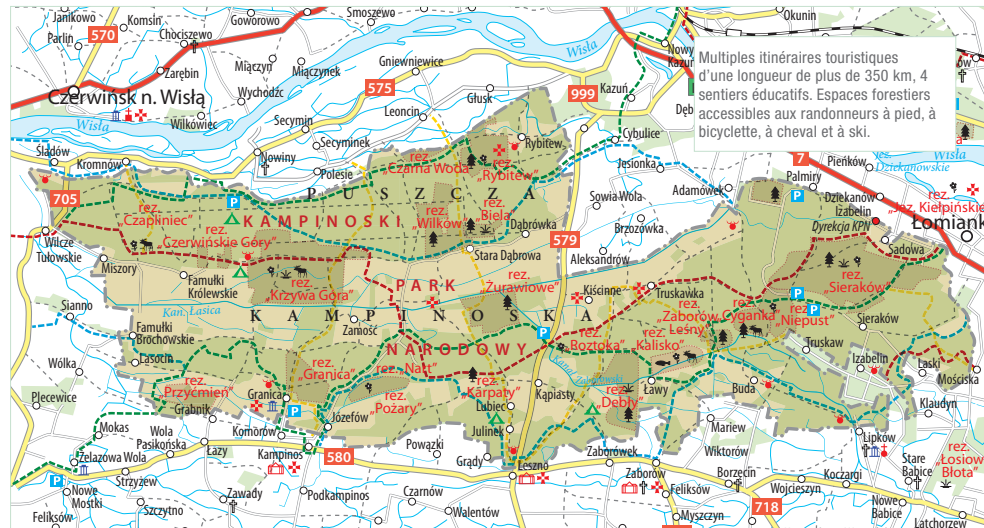
Basilique baroque, calvaire, crèche mouvante du XIX^e siècle.
www.wambierzyce.prv.pl

Duszniki Zdrój

Station thermale, musée de la Papeterie, Festival international Chopin. Musée de la Papeterie
www.muzpap.pl

Le Parc national des monts Tabulaires protège la chaîne des monts Tabulaires (Góry Stołowe), dans les Sudètes centrales (Sudety Środkowe). Cette chaîne montagneuse se caractérise par un relief original, composé de plateaux rocheux creusés par des ravins et des crevasses et parsemés de buttes-témoins, issu de la structure géologique spécifique de ces montagnes. C'est pourquoi on peut y voir de véritables labyrinthes. Les complexes rocheux les plus spectaculaires se trouvent dans la réserve des « Roches errantes » (« Błędne Skały ») et au mont Szczeliniec Wielki (919 m). Des forêts d'épicéas et de hêtres couvrent les parties inférieures des versants, tandis que dans les pénéplaines alternent des tourbières hautes et des zones peuplées de reliques des marais.





Le Parc national de Kampinos s'étend à proximité immédiate de Varsovie. C'est le premier en Europe et le deuxième au monde à se trouver si près de la capitale du pays. Sa création avait pour objectif la protection des valeurs naturelles de la forêt de Kampinos (Puszcza Kampinowska) qui s'étend dans la vallée antécédente de la Vistule. Les concentrations de dunes couvertes de peuplements de pins sont l'attraction du paysage du parc. Dans les dépressions interdunaires s'étendent des marais couverts d'aunes, des tourbières basses et des prés. Le monde animal du parc est riche en espèces rares et protégées : on y rencontre entre autres des élans, des castors et des lynx. Le parc se trouve au nombre des Réserves mondiales de la Biosphère de l'Unesco (MaB).

Plusieurs itinéraires touristiques d'une longueur de plus de 350 km, 4 sentiers éducatifs. Espaces forestiers accessibles aux randonneurs à pied, à bicyclette, à cheval et à ski.

Parc National De Kampinos



Ce qu'il faut voir aux environs

Varsovie

Capitale de la Pologne. Centre administratif, économique et culturel du pays. La Vieille Ville est inscrite sur la Liste du Patrimoine mondial culturel et naturel de l'Unesco. Deux remarquables complexes palais- parc : Łazienki Królewskie et Wilanów. www.warsawtour.pl

Żelazowa Wola

Lieu de naissance du compositeur Frédéric Chopin. Des concerts de piano y sont donnés en été. tél. +48-46) 863 33 00 www.chopin.nifc.pl

Modlin

Plusieurs ouvrages de défense de l'imposante forteresse du XIX^e siècle. www.twierdzamodlin.pl

Sochaczew

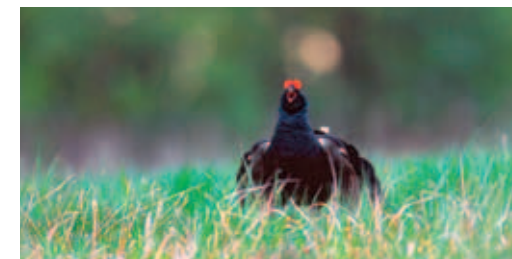
Musée des Chemins de fer à voie étroite, l'un des plus grands de Pologne. — tél. +48 46 864 93 41 www.waskietory.e-sochaczew.pl/

Czerwińsk nad Wisłą

Ensemble conventuel avec une église romane et gothique qui abrite de précieuses peintures murales polychromes. www.czerwinski.salezjan.pl



Le Parc national des Karkonosze englobe la partie supérieure des Sudètes (*Sudety*), c'est-à-dire les monts des Géants (*Karkonosze*) avec le mont Śnieżka (1 603 m). Le parc protège les sites naturels les plus intéressants et les plus pittoresques des montagnes, à savoir la zone rocheuse comportant des cirques glaciaires, des lacs morainiques d'altitude, des cascades et des buttes-témoins aux formes fantastiques. Les versants des montagnes sont couverts de bois d'épicéas avec des appoints de hêtres, d'érables sycomores et de tilleuls. Le pin montagnard apparaît à plus grande altitude. Les vastes hauts plateaux (au-dessus de 1 200 m) possèdent des tourbières hautes où poussent de nombreuses espèces végétales qui sont des reliques de la période glaciaire. À l'étage le plus haut croît la végétation alpine. Dans les Karkonosze, outre la faune habituelle des forêts, vit le mouflon, espèce introduite il y a longtemps de cela et provenant de Corse. Le parc se trouve au nombre des Réserves mondiales de la Biosphère de l'Unesco (MaB).



33 itinéraires pédestres balisés (une partie d'entre eux sont accessibles aux cyclistes) d'une longueur totale de plus de 100 km. Domaine réservé au ski de descente : 3 télésièges, 10 remontes-pentes, 8 pistes de ski balisées, 9 sentiers éducatifs et un chemin pour le tourisme équestre.



Attractions touristiques des environs

Jelenia Góra

Ville possédant de nombreux monuments historiques. Sur la place du Marché, l'hôtel de ville baroque et de vieilles maisons à arcades tout autour. Dans le voisinage, les ruines du château de Chojnik sur une hauteur abrupte. www.jeleniagora.pl

Karpacz

Station thermale d'altitude, station de sports d'hiver. Petite église en bois Wang, transférée à cet endroit de Norvège. www.karpacz.pl

Kowary

Itinéraire touristique empruntant les galeries souterraines d'une ancienne mine d'uranium. www.sztolniekowary.pl

Szklarska Poręba

Station thermale d'altitude, station de sports d'hiver, cascades des rivières Kamierczyk et Szklarka. Course des Piast – épreuve internationale de ski de fond. www.szklarskaporeba.pl



Parc National Des Karkonosze





Attractions touristiques des environs

Bartne, Kotań, Krempana, Kwiaton, Świętkowa Mała, Świętkowa Duża

Vieilles églises orthodoxes en bois classées.
www.beskidniski.org.pl

Bóbrka

Écomusée de l'Industrie du Pétrole, aménagé dans la plus vieille exploitation pétrolière. – tél. +(48-13) 433 34 89

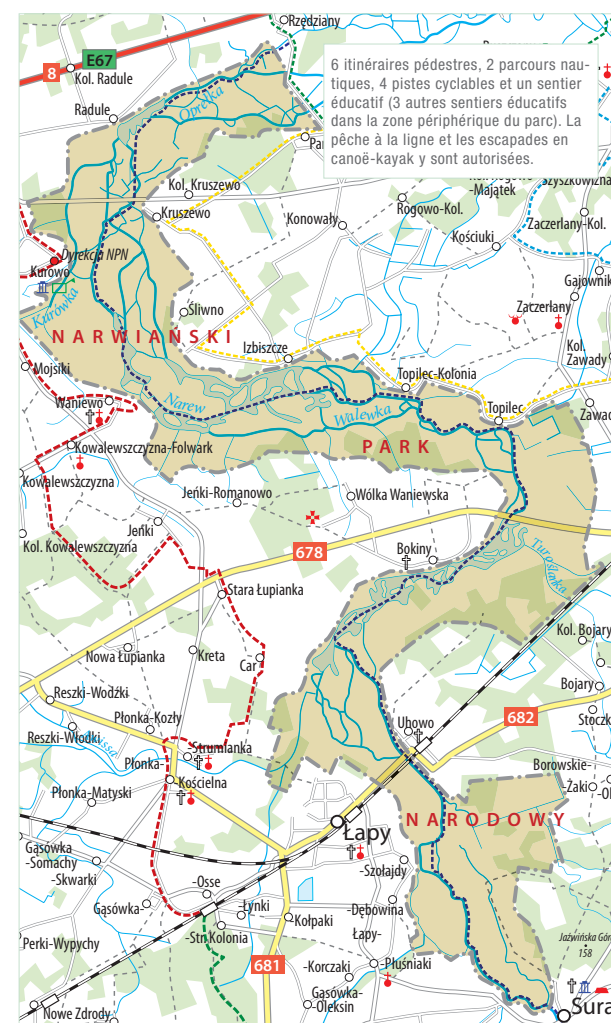
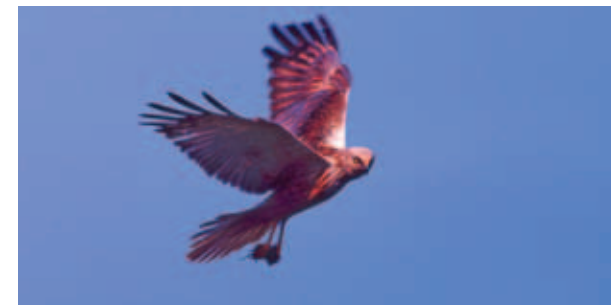
Biecz

Petite ville d'art à l'ordonnance urbanistique médiévale bien conservée jusqu'à nos jours. – www.biecz.pl

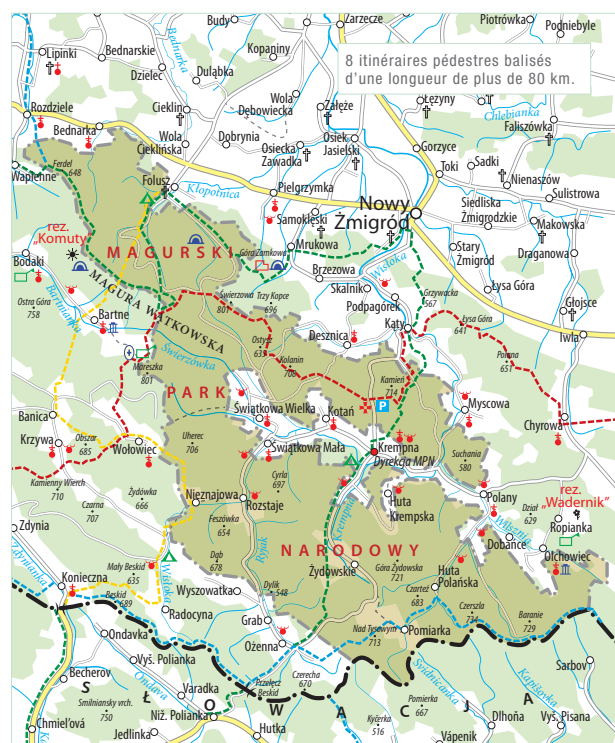
Sękowa

Église en bois du XVI^e siècle, inscrite au patrimoine mondial de l'Unesco.
 it Gorlice – tél. +(48-18) 353 50 91

La vallée de la Narew et le bassin versant de cette rivière sont les parties les plus intéressantes du Parc national de la Narew au point de vue des valeurs naturelles et du paysage. Grâce aux lits de rivières délaissés, aux méandres pittoresques de la Narew, aux roselières et aux tourbières, cette région est souvent appelée « Amazonie polonaise ». On trouve dans le parc presque la moitié de toutes les associations de plantes aquatiques et des marais de Pologne, dont beaucoup sont sous stricte protection. La vallée marécageuse de la Narew est un habitat de l'avifaune d'importance européenne : y vivent presque 200 espèces d'oiseaux, qui sont la plus grande attraction du parc. Certains d'entre eux sont menacés de disparition, tels que le phragmite aquatique (fauvette des marais), le râle des genêts, le blongios nain, la cigogne noire, le hibou des marais et bon nombre d'autres. De nombreux oiseaux aquatiques et des marais vivant dans ce parc sont considérés comme rares en Europe. Le parc est assujéti aux dispositions de la convention internationale de Ramsar.



Le Parc national du mont Magura protège la partie centrale des Basses Beskides (Beskid Niski), y compris le mont Magura Wątkowska (846 m). Les montagnes aux sommets arrondis boisés, que séparent les vallées des rivières et des ruisseaux, forment le paysage typique de cette région. La Wisłoka, rivière aux pittoresques cascades et méandres, prend sa source à l'intérieur du parc. Les versants des montagnes sont couverts de hêtraies, de sapinières et de forêts mélangées de sapins et épicéas. Multiples espèces végétales protégées. La faune comporte des espèces rares, entre autres l'ours brun, le loup, le chat sauvage, le lynx, l'aigle et le grand duc.



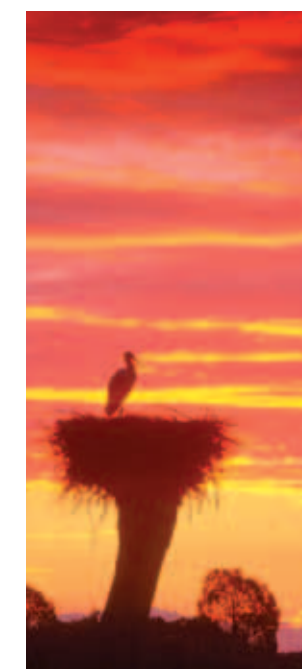
Attractions touristiques des environs

Choroszcz

Lieu où se trouvait la résidence d'été de la famille des Branicki, actuellement palais baroque avec jardin attenant.
 Musée des Intérieurs de Palais.
www.choroszcz.pl

Narew

Rivière principale coulant dans le parc national, descentes en canoës-kayaks parmi de hauts roseaux.
www.podlaskieit.pl





Le Parc national d'Ojców, situé non loin de Cracovie, se distingue par une grande richesse de formes géologiques. Il protège la partie méridionale du plateau de Cracovie-Częstochowa (Wyżyna Krakowsko-Częstochowska) avec les vallées des rivières Prądnik et Saspówka. Les processus karstiques ont provoqué l'apparition d'un grand nombre de défilés, cavernes, grottes et roches aux formes très étranges, dont la plus connue est la massue d'Hercule (Maczuga Herkulesa). Le relief du parc est percé de plus de 400 grottes, dont voici les plus vastes : grotte de Łokietek (Jaskinia Łokietka), grotte Obscure (Jaskinia Ciemna) et grotte du Brigand (Jaskinia Zbojecka). La plus grande partie du parc est couverte de forêts, principalement aux essences mixtes. La végétation est représentée par des saxifragacées et des plantes thermophiles. Le monde des insectes y est extrêmement riche : plus de 3 300 espèces. Les cavernes abritent plusieurs espèces de chauves-souris.



Ce qu'il faut voir

Cracovie

Ancienne capitale de la Pologne. Centre historique : la place du Grand-Marché avec la halle aux Draps (Sukiennice) et l'église Notre-Dame. Butte de Wawel avec le Château Royal et la cathédrale. La ville s'enorgueillit de ses multiples églises, maisons et musées historiques, ainsi que de son quartier juif de Kazimierz. La partie historique de Cracovie est inscrite sur la Liste du Patrimoine mondial culturel et naturel de l'Unesco. – www.krakow.pl

Ojców

Ruines d'un château. Dans le voisinage : grotte de Łokietek et caverne Obscure (Jaskinia Ciemna). www.ojcow.pl

Pieskowa Skala

Château gothique et Renaissance. www.pieskowaskala.pl

Caverne Wierchowska Góra

L'itinéraire touristique compte 370 m. Exposition de calcites et d'objets provenant de fouilles archéologiques. Bureau de Tourisme « Gacek » www.gacek.pl



À ne pas manquer

Niedzica
Château gothique et Renaissance construit sur un rocher abrupte surplombant le lac de retenue de Czorsztyn. – tél. +(48-18) 262 94 89

Gorges du Dunajec
Fameuse descente en radeaux dans la partie fortement encaissée de la rivière Dunajec. www.flisacy.com.pl

Czorsztyn
Ruines d'un château du XIV^e siècle, ancienne place forte royale. www.czorsztyn.pl

Lac de Czorsztyn
Lac créé par l'élévation du niveau des eaux après la construction d'un barrage sur le Dunajec. www.czorsztyn.pl



Le Parc national des Piénines englobe la partie centrale du massif calcaire des Piénines, qui culminent à 982 m au mont Trois-Couronnes (Trzy Korony), et les gorges pittoresques du Dunajec. Ces montagnes se distinguent par la diversité de leur relief. Les belles falaises abruptes et les versants accidentés dominent la rivière Dunajec de plusieurs centaines de mètres. Les touristes pourront les admirer lors des descentes en radeaux organisées à leur intention. Le règne végétal comporte un grand nombre d'espèces endémiques et de reliques, telles que le pissenlit des Piénines et le vélar des Piénines. Prédominance de forêts de hêtres et de sapins. Des bois de pins montagnards couvrent les sommets découverts et les terrasses rocheuses. La faune du parc est d'une richesse exceptionnelle, en particulier le monde des insectes, y compris les lépidoptères (papillons), tels que l'apollon, le machaon et le flambé. On y rencontre aussi des amphibiens et des reptiles strictement protégés : tritons, salamandres tachetées, vipères péliades et autres. Les mammifères sont représentés essentiellement par les rongeurs et 17 espèces de chauves-souris. Parmi les oiseaux rares, il faut signaler le tichodrome échelette.



Le Parc national de Polesie, situé dans la région des lacs de Łęczna-Włodawa (Pojezierze Łęczyńsko-Włodawskie), en Polesie lublinienne (Polesie Lubelskie), englobe de vastes étendues plates avec des tourbières, des marais et des plans d'eau, rappelant parfois la toundra ordinaire et la toundra forestière, qui sont uniques en Europe. Les tourbières sont peuplées de bon nombre d'espèces végétales rares, qui sont des reliques de la période postglaciaire. Le parc possède quatre lacs peu profonds, lieu de nidification des oiseaux aquatiques. On y trouve également des élans, des chiens viverrins, des sangliers et des tortues des marais, reptiles plutôt rares de nos jours. Le parc est inscrit sur la liste des Réserves mondiales de la Biosphère de l'Unesco (MaB) et assujéti également aux dispositions de la convention internationale de Ramsar.



À ne pas manquer

Szczebrzeszyn

Synagogue de style Renaissance tardive, église Renaissance, monument au hanneton. www.szczebrzeszyn.pl

Zamość

Exemple remarquable de ville européenne caractéristique de la Renaissance. Sa partie la plus belle est la place du Grand-Marché avec l'hôtel de ville et les maisons anciennes qui la bordent, mais aussi la cathédrale. La Vieille Ville est inscrite sur la Liste du Patrimoine mondial culturel et naturel de l'Unesco. – www.zamosc.pl

Zwierzyniec

Église baroque Sur-l'Eau. Intéressante maison en bois, actuellement siège de la direction du parc national. www.zwierzyniec.info.pl



Parc National De Polesie



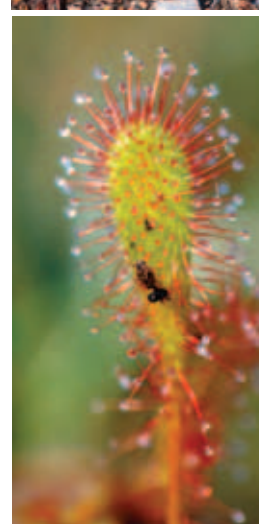
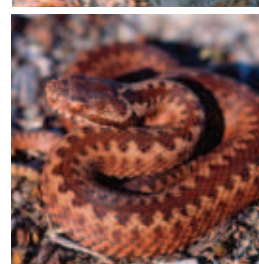
Attractions touristiques

Chelm

Édifices religieux historiques en haut de la butte du Château (Góra Zamkowa), église catholique baroque et ancienne église uniata. Itinéraire touristique de grand intérêt empruntant les galeries creusées dans la roche crayeuse sous les maisons. – www.chelm.pl

Włodawa

Édifices consacrés au culte de trois religions : synagogue baroque, église et monastère des paulins de style baroque tardif, église orthodoxe du XIX^e siècle. – www.um.wlodawa.pl



Le Parc national du Roztocze s'étend sur la partie centrale de la chaîne collinaire du Roztocze. Des défilés et ravins profonds strient les versants des hauteurs en pente douce. Les eaux de la rivière Wieprz baigne le parc. Les forêts, composées principalement de hêtres et de sapins, occupent 90 % de la superficie du parc. On y trouve également des plantes thermophiles du sud-est de l'Europe. Des centaines d'arbres sont classés monuments naturels. Il convient d'ajouter que le parc est l'habitat de 190 espèces d'oiseaux et de plusieurs espèces d'amphibiens et de reptiles. Une attraction de taille est la réserve et la ferme d'élevage du tarpan, appelé aussi petit cheval polonais, qui est considéré comme le symbole du parc.



Parc National Du Roztocze



Attractions touristiques des environs

Kluki

Musée de la Campagne slovine : écomusée qui présente des objets caractéristiques de la culture matérielle des Slovincs peuplant cette région. Musée – tél. +(48-59) 846 30 20 www.muzeumkluki.pl

Rowokół

Le point culminant du parc national (115 m d'altitude) ; il est surmonté d'une tour offrant un panorama magnifique de la région environnante. www.slowinski.pl

Swołowo

Capitale de la « région à carreaux », où l'on peut voir dans bien des villages de nombreuses constructions à colombages. www.krainawkrate.pl

Ustka

Port maritime, station balnéaire et climatique. www.ustka.pl

Łeba

Station balnéaire en vogue, port de plaisance. – www.leba.pl



La principale curiosité du Parc national de Slovincie, sur la côte de la Baltique, sont les vastes étendues de dunes mouvantes, qui dévoilent, par endroits, des moignons d'arbres morts, restes de l'ancienne forêt envahie par le sable. La dune la plus haute est Łącka Góra, qui culmine à 42 m. Font partie du parc les lacs Łebsko et Gardno, refuges d'oiseaux aquatiques. On peut y voir de multiples et très intéressantes associations végétales, telles que les plantes pionnières consolidant les plages sablonneuses et les dunes. La flore y est caractéristique des régions côtières : pinèdes, végétation palustre dans les nombreuses tourbières et plantes lacustres. De multiples espèces d'oiseaux aquatiques et des marais peuplent le parc, entre autres le pygargue à queue blanche, le grand duc, le cormoran ordinaire et la cigogne noire. Le parc est inscrit sur la liste des Réserves mondiales de la Biosphère de l'Unesco (MaB) et assujetti également aux dispositions de la convention internationale de Ramsar.



À ne pas manquer

Bartków

Chêne « Bartek », le plus vieux de Pologne. www.swietokrzyskie.pl

Kielce

Palais épiscopal dotés de tours d'angle. Intérieur au riche décor pictural. Cathédrale du XVII^e siècle à l'ornementation baroque et Renaissance. www.um.kielce.pl

Bodzentyn

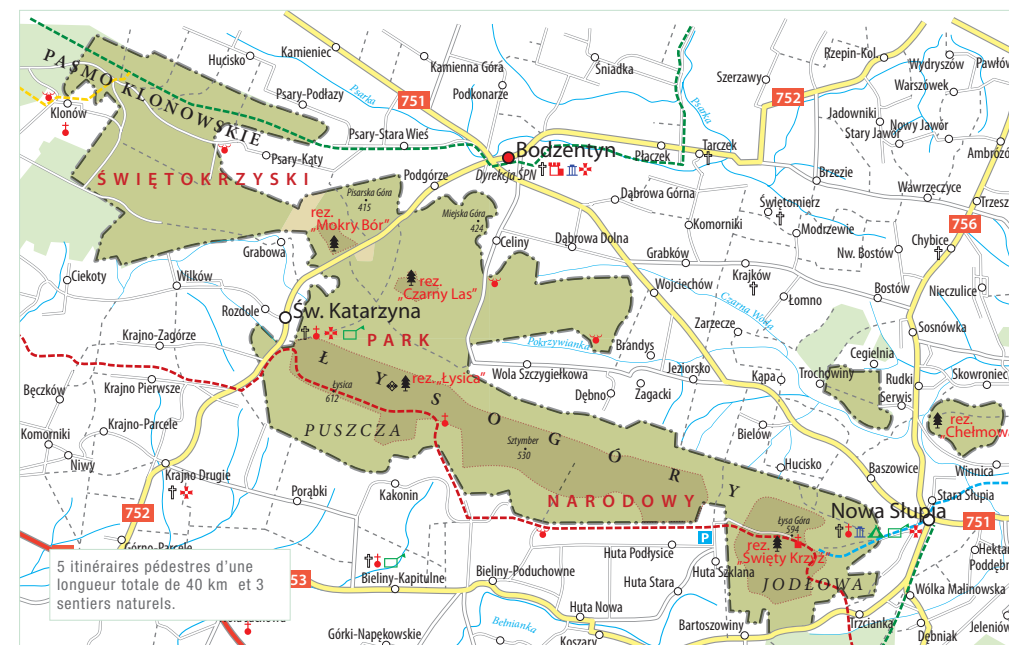
Ruines du château épiscopal. www.bodzentyn.ugm.pl

Nowa Słupia

Réservation archéologique, musée de la Métallurgie antique des monts Sainte-Croix, fête annuelle des Bas-Foyers des monts Sainte-Croix. – www.nowaslupia.pl

Święty Krzyż

Ancien monastère des bénédictins au sommet du mont Chauve (Łysa Góra). www.swietykrzyz.pl



Le Parc national des monts Sainte-Croix englobe les monts Chauves (Łysogóry) qui culminent à 612 m au mont Łysica et sont les plus hauts dans les monts Sainte-Croix (Góry Świętokrzyskie), comptant parmi les plus vieilles montagnes de Pologne, car elles sont composées de roches datant du paléozoïque. Les versants non boisés des montagnes, dépourvus même de plantes herbacées et couverts d'éboulis de blocs erratiques sont très caractéristiques de ce parc. Les monts Chauves sont réputés pour leurs forêts de sapins avec des appoints, de hêtres et de mélèzes. Le cerf est le plus grand représentant de la faune du parc, aussi en est-il le symbole.





Ce qu'il faut voir

Białka Tatrzańska, Bukowina Tatrzańska

Villages au folklore montagnard toujours vivace, centres de sports d'hiver.
www.bialkatatrzańska.pl
www.bukowinatatrzańska.pl

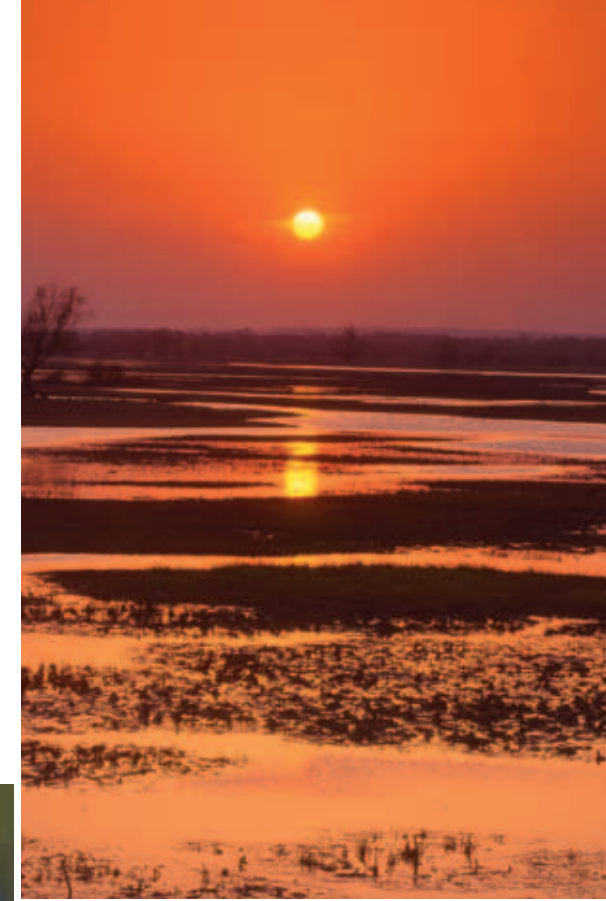
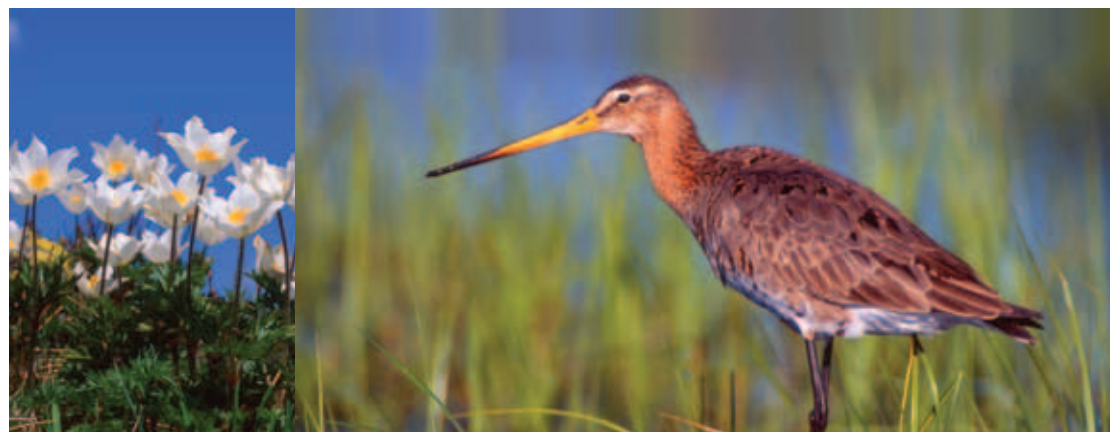
Chochołów

Village ayant conservé ses vieilles constructions originales en bois.
it Zakopane – tél. +(48-18) 201 22 11
www.chochołow.pl

Zakopane

Station de ski et point de départ d'excursions en montagne, folklore montagnard toujours vivace, constructions en bois caractéristiques du Podhale. Téléphérique menant en haut du Kasprowy Wierch et funiculaire conduisant au sommet du mont Gubałówka. – www.zakopane.pl

Le Parc national des Tatras protège la partie polonaise du massif distinct des Tatras – culminant à 2 499 m au mont Rysy – les seules montagnes de Pologne à avoir toutes les caractéristiques géologiques alpêtres. Elles sont constituées de granit et de roches sédimentaires, avec des cimes abruptes et des parois surplombantes, des cirques postglaciaires, des ravins, des lacs, des cascades, des grottes et de belles vallées où coulent des torrents de montagne, tout cela formant l'un des plus pittoresques paysages de Pologne. Les étendues boisées, composées principalement d'épicéas avec des appoints de sapins, de hêtres et de pins cembro, sont présentes jusqu'à 1 500 m. Plus haut, nous trouvons le pin nain. Au-dessus de 1 800 m, l'étage des pins montagnards cèdent la place à l'étage des plantes herbacées de haute montagne et aux pacages d'altitude, tandis que l'étage des cimes rocheuses commence à partir de 2 300 m. La flore des Tatras abonde en plantes endémiques et en espèces de haute montagne. Quant à la faune, les espèces protégées sont, entre autres, la marmotte, le chevreuil, le chamois, l'ours et l'aigle. Le parc se trouve au nombre des Réserves mondiales de la Biosphère de l'Unesco (MaB).



Attractions touristiques des environs

Świerkocin

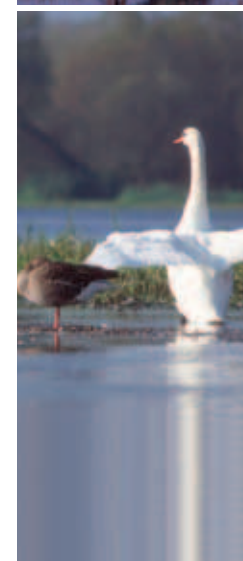
Dans le safari-zoo qui y est aménagé, les touristes peuvent, du siège de leur voiture, observer les animaux qui y vivent « en liberté ».
www.zoo-safari.com.pl

Ośno Lubuskie

Ville d'art entourée de remparts bien conservés jusqu'à nos jours.
www.osno.pl

Kostrzyn

Ruines d'un château fort du XVI^e siècle.
www.kostrzyn.um.gov.pl





Le Parc national de Grande Pologne, situé à environ 15 km au sud de Poznań, représente la nature intacte de la région des lacs de Grande Pologne (Pojezierze Wielkopolskie). On y rencontre tous les éléments typiques du paysage postglaciaire : collines, auges glaciaires, lacs et blocs erratiques. La plus grande partie du parc est couverte de pinèdes et de bois aux essences mélangées. On y trouve nombre d'espèces végétales rares et protégées. Les bois sont peuplés, entre autres, de cerfs, de chevreuils, de sangliers, de blaireaux, de lièvres et de nombreuses espèces d'oiseaux.



Ce qu'il faut voir

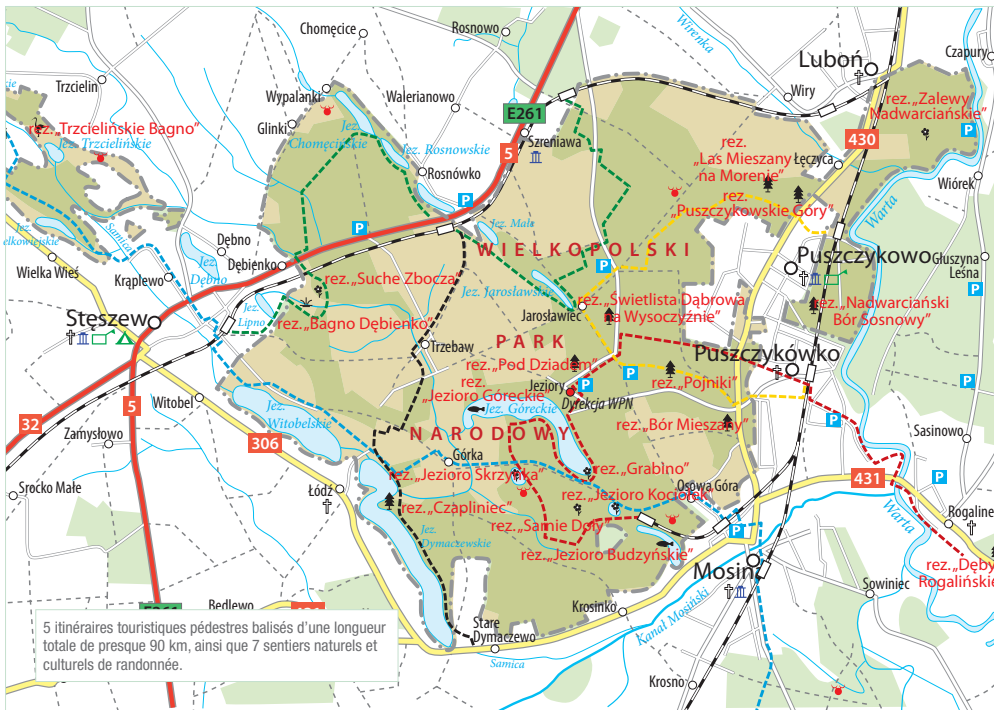
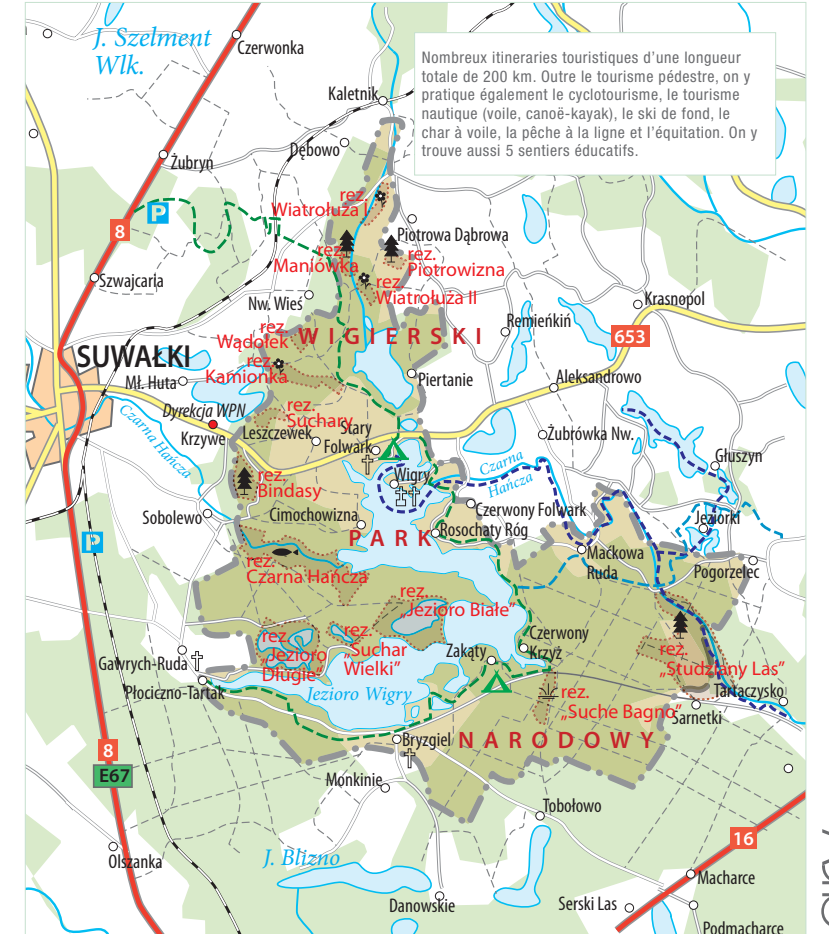
Augustów
Le monument le plus important de la région est le canal d'Augustów avec son ensemble d'écluses classées du XIX^e siècle, qui sont toujours en service. www.augustow.pl

Płociczno
Excursion en train touristique à voie étroite jusqu'à Krusznik (20 km). www.wigry.win.pl/it/kolej.htm

Puńsk
Centre de rayonnement de la minorité ethnique lituanienne, parc ethnographique, Maison de la Culture lituanienne. www.punsk.com.pl

Sejny
Ensemble conventuel des PP. Dominicains, synagogue. – www.sejny.home.pl

Wigry
Ancien ensemble monastique des camaldules, construit à la charnière des XVII^e et XVIII^e siècles, qui bénéficie d'une situation magnifique au bord du lac Wigry. www.wigry.org



À ne pas manquer

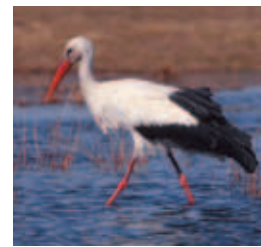
Kórnik
Résidence seigneuriale merveilleusement bien conservée. Château de style néogothique anglais. Dans le voisinage s'étend un parc dendrologique avec un arboretum. www.bkpan.poznan.pl

Poznań
Remarquable ensemble architectural de la Vieille Ville. Sa partie la plus belle est la place du Vieux-Marché avec son hôtel de ville Renaissance. Dans l'île de la Cathédrale (Ostrów Tumski) se dresse la cathédrale Saint-Pierre et Saint-Paul du X^e siècle, qui abrite les sarcophages des deux premiers souverains de Pologne. www.city.poznan.pl

Puszczykowo
Musée A. Fiedler, du nom du célèbre écrivain et voyageur polonais auquel il est consacré. – www.fiedler.pl

Rogalin
Palais à l'architecture rococo et classique. Dans le parc croissent des chênes plusieurs fois séculaires. www.rogalin.eu

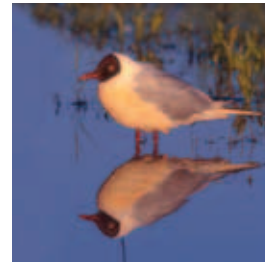
Szreniawa
Le musée national de l'Agriculture et des Industries agroalimentaires, avec ses filiales, est le plus grand musée de ce genre en Pologne. www.muzeum-szreniawa.pl



Les lacs constituent l'élément naturel le plus intéressant du Parc national du lac Wigry, situé dans le nord-est de la Pologne. Le plus grand est le lac Wigry. Ces lacs communiquent grâce à un réseau de rivières (la plus longue est la Czarna Hańcza). Une curiosité y sont les petits lacs blottis dans la forêt, entourés de zones humides et de tourbières. Les pinèdes et les bois d'épicéas sont typiques du parc. On y trouve également des associations de plantes palustres, prairiales et aquatiques. Parmi les mammifères y vivent l'élan, le cerf, le castor (symbole du parc) et la loutre. Par ailleurs y pullulent des oiseaux aquatiques nicheurs, de même que nombre d'espèces de poissons rares en Pologne, entre autres le lavaret, le corégone blanc et la truite brune. Le parc est assujéti aux dispositions de la convention internationale de Ramsar.



Le Parc national de Wolin s'étend dans la partie ouest de l'île de Wolin, y compris la hauteur moraine qui aboutit au rivage de la Baltique et à la lagune de Szczecin et y forme des falaises abruptes et découpées atteignant jusqu'à 95 m de haut. Ce sont les plus belles falaises de la Côte polonaise. L'action destructive de la mer provoque le retrait continu du tracé du rivage. Presque toute la partie terrestre du parc est couverte de bois, et notamment de hêtraies côtières. Dans la partie orientale du parc se trouvent quelques lacs, parmi lesquels se distingue par sa beauté le lac Turkusowe. Le riche monde végétal comprend des espèces rares formant le sous-bois, des plantes thermophiles et des plantes arénicoles. Parmi l'avifaune du parc, on rencontre de rares pygargues à queue blanche et de nombreuses espèces aquatiques. Le parc possède un enclos de démonstration des bisons.



Attractions touristiques des environs

Międzyzdroje
Station balnéaire où se trouve la fameuse promenade des Vedettes avec les empreintes de mains d'acteurs célèbres. Une réserve de bisons est aménagée dans le voisinage. – www.miedzzydroje.pl

Świnoujście
Port maritime, station balnéaire, musée de la Pêche hauturière où sont présentés des spécimens de la faune de la mer Baltique. Le plus haut phare de Pologne. www.swinoujscie.pl

Kamień Pomorski
Cathédrale romane et gothique où se déroulent des Festivals de Musique d'Orgue. www.kamienpomorski.pl

Wolin
Festival viking dont l'objectif est de promouvoir la culture des Slaves et des Vikings du haut Moyen Âge, en faisant des démonstrations de leurs us et coutumes, mais aussi en organisant des simulacres de combats. – www.wolin.pl

Les Parcs nationaux de Pologne

- ☞ Parc national du Babia Góra 34-223 Zawoja 1403, tél. +(48-33) 877 51 10, e-mail : park@bgpn.pl, www.bgpn.pl
- ☞ Parc national de Białowieża Park Pałacowy 11, 17-230 Białowieża, tél. +(48-85) 681 23 06, bpn@bpn.com.pl, www.bpn.com.pl
- Parc national de la Biebrza 19-110 Osowiec-Twierdza 8, tél. +(48-85) 738 06 20, e-mail : biebrza@biebrza.org.pl, www.biebrza.org.pl
- ☞ Parc national des Bieszczady 38-714 Ustrzyki Górne 19, tél. +(48-13) 461 06 50, infos touristiques : tél. +(48-13) 461 03 50, www.oie.bdppn.pl
- Parc national de la Forêt de Tuchola 89-606 Charzykowy, ul. Długa 33, tél. +(48-52) 398 83 97, www.park.bory Tucholskie.info
- Parc national de Drawno 73-220 Drawno, ul. Leśników 2, tél. +(48-95) 768 20 51, infos touristiques : tél. +(48-95) 768 23 95, www.dpn.pl
- Parc national des Gorce 34-735 Niedźwiedz, Poręba Wielka 590, tél. +(48-18) 331 72 07, http://www.gorczański.park.pl/
- Parc national des monts Tabulaires 57-350 Kudowa Zdrój, ul. Słoneczna 31, tél. +(48-74) 866 20 97, e-mail : pngs@interia.pl, www.pngs.pulsar.net.pl
- ☞ Parc national de Kampinos 05-080 Izabelin, ul. Tetmajera 38, tél. +(48-22) 722 60 01, www.kampinoski-pn.gov.pl
- ☞ Parc national des Karconosze 58-570 Jelenia Góra, ul. Chałubińskiego 23, tél. +(48-75) 755 33 48, e-mail : sekretariat@kpnmab.pl, www.kpnmab.pl
- Parc national du mont Magura 38-232 Krempna 59, tél. +(48-13) 441 40 99, e-mail : magurskipn@pro.onet.pl, www.magurskipn.pl
- Parc national de la Narew 18-204 Kobylin-Borzmy, Kurowo 10, tél. +(48-85) 718 14 17, e-mail : npr@npr.pl, www.npr.pl
- Parc national d'Ojców tél. +(48-12) 389 20 05, 32-047 Ojców 9, tél. +(48-12) 389 20 05, e-mail : opnar@pro.onet.pl, www.opn.pan.krakow.pl
- Parc national des Piénines 34-450 Krościenko, ul. Jagiellońska 107B, tél. +(48-18) 262 56 01, e-mail : biuro@pieniny.pl, www.pieniny.pl
- ☞ Parc national de Polésie 22-234 Urszulin, ul. Lubelska 3a, tél. +(48-82) 571 30 71, e-mail : biuro@poleskipn.pl, www.poleskipn.pl
- Parc national du Roztocze 22-470 Zwierzyniec, ul. Plażowa 2, tél. +(48-84) 687 20 66, e-mail : roztozczepn@pro.onet.pl, www.roztozczanski.pl
- ☞ Parc national de Słowiński 76-214 Smoldzino, ul. Bohaterów Warszawy 1a, tél. +(48-59) 811 72 04, e-mail : sekretariat@slowinski.pl, www.slowinski.pl
- Parc national Świętokrzyski 26-010 Bodzentyn, ul. Suchedniowska 4, tél. +(48-41) 311 51 06, www.swietokrzyski.org.pl
- ☞ Parc national des Tatras tél. +(48-18) 202 32 00, 34-500 Zakopane, ul. Chałubińskiego 42a e-mail : sekretariat@tpn.pl, www.tpn.pl
- Parc national Bouche de la Warta 69-113 Górzycza, Chyrzyno 1, tél. +(48-95) 752 40 27, www.pnujsciewarty.gov.pl
- Parc national de Grande Pologne 62-050 Mosina, Jezioro, tél. +(48-61) 813 22 06, e-mail : sekretariat@wielkopolskipn.pl, www.wielkopolskipn.pl
- Parc national du lac Wigry 16-40 0 Suwałki, Krzywe 82, tél. +(48-87) 563 25 40, e-mail : wigry_pn@su.onet.pl, www.wigry.win.pl
- Parc national de Wolin 72-500 Międzyzdroje, ul. Niepodległości 3a, tél. +(48-91) 328 07 37, e-mail : sekretariat@wolin.pl, www.wolin.pl

☞ site classé au patrimoine de l'humanité par l'Unesco

☞ réserve de la biosphère de l'Unesco

Représentations de l'Organisation Polonaise de Tourisme à l'étranger



• ALLEMAGNE	• Berlin	tél. +(49-30) 21 00 920	fax +(49-30) 21 00 92 14	www.polen.travel	info.de@polen.travel
• AUTRICHE	• Vienne	tél. +(43-1) 524 71 91 12	fax +(43-1) 524 71 91 20	www.polen.travel	info.at@polen.travel
• BELGIQUE	• Bruxelles	tél. +(32-2) 740 06 20	fax +(32-2) 742 37 35	www.polen.travel	info.be@polen.travel
• ESPAGNE	• Madrid	tél. +(34-91) 541 48 08	fax +(34-91) 541 34 23	www.pologne.travel	info.be@pologne.travel
• ÉTATS-UNIS	• New York	tél. +(1-201) 420 99 10	fax +(1-201) 584 91 53	www.polonia.travel	info.es@polonia.travel
• FRANCE	• Paris	tél. +(33-1) 42 44 29 92	fax +(33-1) 42 97 52 25	www.poland.travel	info.fr@poland.travel
• ROYAUME-UNI	• Londres	tél. +(44) 300 303 1812	fax +(44) 300 303 1814	www.pologne.travel	info.fr@pologne.travel
• HONGRIE	• Budapest	tél. +(36-1) 269 78 09	fax +(36-1) 269 78 10	www.poland.travel	info.uk@poland.travel
• ITALIE	• Rome	tél. +(39-06) 482 70 60	fax +(39-06) 481 75 69	www.lengyelorszag.travel	budapest@pot.gov.pl
• JAPON	• Tôkyô	tél. +(81) 3-5908-3808	fax +(81) 3-5908-3809	www.polonia.travel	info.it@polonia.travel
• PAYS-BAS	• Amsterdam	tél. +(31-20) 625 35 70	fax +(31-20) 623 09 29	www.poland.travel	info.jp@poland.travel
• RUSSIE	• Moscou	tél. +(7-495) 510 62 10	fax +(7-495) 510 62 11	www.polen.travel	info.nl@polen.travel
• SUÈDE	• Stockholm	tél. +(46-8) 21-60-75	fax +(46-8) 21-04-65	www.poland.travel	info.ru@poland.travel
• UKRAINE	• Kiev	tél. +(38-044) 278 67 28	fax +(38-044) 278 66 70	www.polscha.travel	info.scan@polen.travel
					info.ua@polscha.travel



Éditeur : Polska Organizacja Turystyczna / Organisation Polonaise de Tourisme
00-613 Warszawa, ul. Chałubińskiego 8, tél. +(48-22) 536 70 70, fax +(48-22) 536 70 04, e-mail : pot@pot.gov.pl, www.pot.gov.pl
Rédaction : ARTINTRO Maciej Twardowski, www.artintro.com.pl; Traduction : W. Józwiak
Photos : R. Cieśliak, G. Klosowski, T. Klosowski, J. Loch, J. Plotkowiak, A. Różycki, M. Twardowski, Agence Gazeta Agora SA, Agence "East News", Archives de POT.